

## 利用状況

＜先月末日時点での利用状況です＞

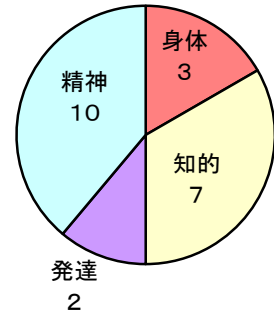
利用登録者数 21 名

男性 14 名 女性 7 名

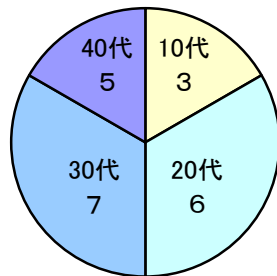
在住地域

豊島区	練馬区	板橋区	中野区	北区
3	4	4	1	1
文京区	朝霞市	さいたま市	東久留米市	ふじみ野
1	2	1	3	1

障がい種別



年代別

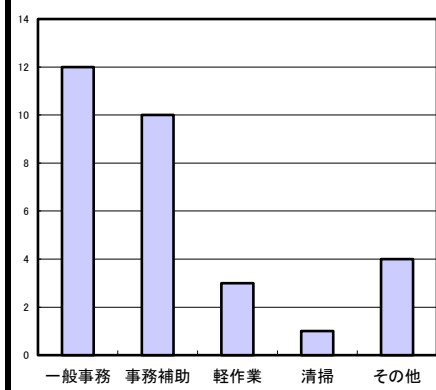


## 就労状況

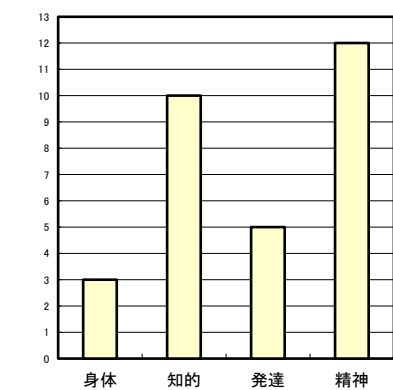
1. 就労継続状況

就労継続率 82 %  
平成28年3月～令和2年4月就職

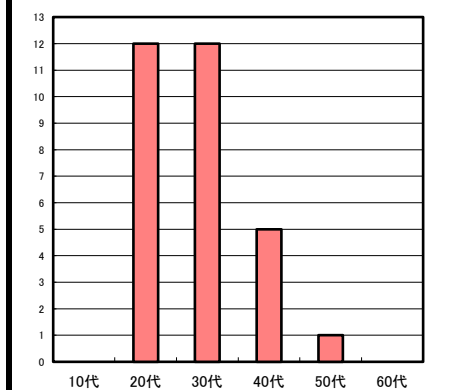
職種別



障がい種別



年代別



2. 今年度の就職者数 ※9月・10月は予定です

就職者数 平成28年3月～令和2年3月	4月	5月	6月	7月	8月	9月	10月	11月	12月	1月	2月	3月
26	2	0	0	1	0	1	1					

NEW!!

## 交通費支給を開始しました

支援機関の皆様には、日頃よりご協力をいただき、誠にありがとうございます。  
令和2年4月1日より、利用者様への交通費の一部支給を開始いたしました。  
遠方にお住いの方にも通勤訓練として当事業所をご利用頂ければと考えております。  
SAKURA池袋センター職員一同

## コロナ禍の対応と今後について

暑さも和らぎ、過ごしやすくなってまいりましたが、皆さまいかがおすごでしょうか？  
まだまだ安心して過ごすことが出来る日常にはなっておりませんが、少しずつ規制も緩和され始め、お出かけでもしよかな、と思うことも出てきているのではないのでしょうか。  
感染症対策にも慣れてきて、これが「新しい日常」ということなのですかね。手洗いうがいや咳エチケット、健康管理など、誰かに言われなくても自発的に行うことが当たり前になってきているように感じています。

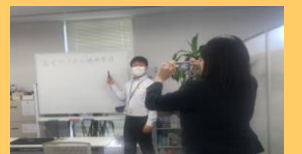
SAKURA池袋センターでも、新型コロナウイルス感染症拡大防止策として、4月より本人の意向と感染拡大を考慮し、皆さまが安心して就労支援を受けられるよう、可能な限り「在宅支援」とさせていただいてきました。完全在宅支援期間～緊急事態宣言解除後の段階的な通所再開、そして、7月の完全通所再開とそれぞれの段階におけるSAKURA池袋センターの支援・就労状況や今後についてご報告をさせていただきます。

慣れない環境下で、クルー一同「就労に向けてどのように支援をしていくのが良いのか」と可能な限り支援の質を下げぬよう、そして向上していけるよう取り組んでまいりました。支援する側も必死ではありましたが、支えとなったのはメンバーさんの「就職したい」という気持ちやそれを「支えたい」と思っているご家族や支援機関の皆さまのお声だったと思っております。

今後も、利用されている皆さまのニーズに寄り添い、一緒に就職を目指して支援をしていくこと、一般就労を目指し、就労移行支援事業所の利用を検討されている皆さまにも安心して事業所選びをしていただけるお手伝いをしたいと考えています。引き続き、よろしくお願い致します。

就労移行支援事業所をお探しの方、就職についてご相談のある方へ

## オンライン見学・相談始めました



「就労移行支援事業所を探している」、「就職をしたいと考えているがどのように活動したら良いのかわからない」

そのような皆さまのお声にこたえたいという思いから、コロナが心配なのでできれば自宅や現在の通所先などの安心できる環境で話を聞いてみたいという方へ「オンライン見学」「オンライン相談」を始めました。お気軽にお問い合わせください♪

## オンライン体験カリキュラムやります！



～就職準備のための実践カリキュラム体験～

SAKURAセンターの出張カリキュラムでは、面接練習やビジネスマナー研修など、就労移行支援事業所で行っている就職準備のための研修を事業所にお伺いして体験していただく「出張カリキュラム」を提供させていただきます。

この度、皆様の事業所やご自宅からも参加していただくことができる、オンラインで体験カリキュラムを行うことにいたしました。事業所や学校でのイベントとしてもぜひご活用ください☆

【プログラム例】

面接練習・挨拶・身だしなみ・報告連絡相談の仕方…など  
ご希望に合わせた内容でカリキュラムを行います。  
料金等はかかりませんので、お気軽にお問い合わせください。

★問い合わせ先★

東京都豊島区南池袋1-25-1 EQUINIA南池袋ビル8F  
TEL:03-3971-0133 FAX:03-3971-0134



← SAKURA池袋センターブログ

日々の出来事や就労者の声など掲載しております。  
ぜひご覧ください。



## カリキュラム提供について

クルーがフェイスシールドをしてカリキュラムや個別対応をしています。事業所内の環境が大きく変わっているので、声が行き届きにくい、ホワイトボードが見にくいという方は、通所をされていても、ビデオ会議アプリケーションを使用し、PCに繋いで音声をイヤホンで聞いたり、ホワイトボードを画面に映してリアルタイムで受講することができています。従来通りの提供方法では「見えにくさ」が生じてしまいますが、提供方法の工夫を行ったことで以前より個々の状況が見えやすくなったり、配慮すべきことが明確になったというメリットもあります。



## センターでの過ごし方について



自宅を出る前に検温していただいています。また、いつもと調子が少しでもおかしいと感じる時には、自宅から電話で体調・通所のご相談をいただいています。通所後、体調チェック表に体温・体調・同居されているご家族などの体調を記入し、昼・夕にも検温して記入をするようにしています。なかには、「お休みしたくない」「なんとなくいつもと違うけど気にしなくていいか」という方もいらっしゃるかもしれませんが、体調チェック表と本人のご様子の両面からその日の調子を確認しています。ご自身の平熱や正しい検温の仕方を知るきっかけにもなっています。また、これまでの朝の清掃に加え、お昼前とカリキュラム後にも消毒の時間を設けています。クルーはそちらに加えて、皆さんが通所する前と帰宅後の清掃・消毒を実施しています。

## 在宅支援について

- ・基礎疾患があることから出来る限り外出を控えるよう主治医から言われている
- ・感染症への不安が強い

など、コロナ感染時のリスクが高い方や不安が強い方につきましては、その方の関係機関やご家族、主治医と相談の上、在宅支援を継続しております。

在宅就労希望ではない限り、通所の方が訓練効果が高く、就職に結びつきやすいです。上記のような理由でやむを得ず、在宅支援をご希望の場合は、事前に在住の市区町村に相談の上、許可をいただく必要があります。

## オンラインカリキュラム



クルー間のやり取りは4月からビデオ会議を使用しています。セキュリティ面での安全性を確認し、4月下旬、メンバーさんとのやり取りにも導入しました。毎朝のラジオ体操・各カリキュラムの提供を開始。通所一部再開後は、センターに通所されている方と在宅ワークに取り組んでいる方とを繋いで、朝夕礼やカリキュラム後のストレッチを行なっています。今も面談は基本ビデオ会議を使用中です。作業については、道具をお渡しし、成果物を通所時もしくは郵送で提出していただき、フィードバックをしています。

## 就職活動について



オンライン企業見学会・面接が増えています。対策として、毎月開催してきた模擬面接会を「オンライン面接」の練習の機会とするようになりました。企業見学会への参加も実際に企業へ伺って参加していた時と比べると参加したいというご希望が増えているのも現状で、慣れた環境で話を聞くことでイメージを作りやすいという方もいらっしゃいます。また、募集している企業も春先と比べれると増えてきていることもあり、従来の方法での面接会や企業実習へ進まれた方もいらっしゃいます。9・10月に就職を控え、そのための準備期間に入っている方もいらっしゃいます。

## 就労定着支援について

SAKURA池袋センターを利用して就職をされた方、皆さんそれぞれ会社の状況が異なり、定着支援方法についても様々です。

～勤務について～

- ・週5日すべて在宅ワーク
- ・週3日在宅ワーク、週2日出勤
- ・時短勤務
- ・今までと変わらず

～定着支援方法について～

- ・よほどのことがない限りはオンライン
- ・在宅ワーク期間は週1回、電話連絡を入れて欲しい（職場からの要望）
- ・対面での面談は会社外を希望

お勤めをされている方も、これまでの仕事の進め方とは異なる状況が発生している方が多く、戸惑いや不安を抱えたり、中には離職を検討された方もいらっしゃいます。

コロナ期間は対面での支援は極力控えておりましたが、オンラインでの相談が多くなりました。ご本人の不安や悩みを伺い、職場との情報共有・環境調整の頻度を増やして対応している方が多いのが現状です。

## 見学・体験・実習について

オンラインでの受付もしておりますが、センターでの見学・体験・実習の受け入れも行っております。

その際をお願いしていることとしまして、

- ①ご自宅で検温  
いつもより体温が高いときや身体の不調を感じる時には来所を控えていただき、体調が万全なときにお越しいただくようお願いをします。
- ②センターへの入室前の手洗いと手指消毒・マスク着用  
トイレ・もしくは給湯室をお願いいたします。消毒液は受付にございます。マスクの着用が難しい方は事前にご相談いただきたいです。対処法を一緒に探すことができたらと思います。
- ③受付での検温・ 体調チェック表の確認をさせていただきます。



オンラインでの説明では、イメージ作りがしやすいような映像や写真・イラストを使用し、よりわかりやすい内容に説明資料を作成しています。実際にセンターを見学・体験・実習される皆様には、感染症対策を実際に通所されている方と同じように取り組んでいただき、安心してお越しいただけるようにしております。

これから就労移行支援事業所を探し、安心して就職を目指していきたいという方のご希望にも応えていきたいと考えております。